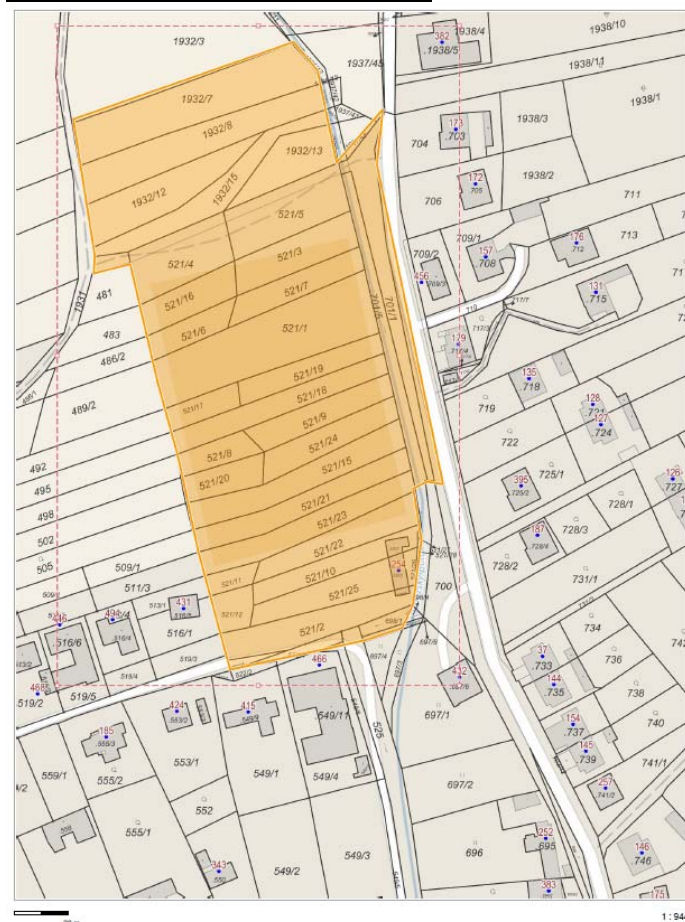


PRŮVODNÍ KOMENTÁŘ

Rozsah řešeného území



Územní plán vymezuje plochu tělovýchovy a sportu OS v zastavěném území v severní části obce, lokalita „Za Humny“ na místě stávajícího fotbalového hřiště.

Šířkově areál odpovídá šířce stávajícího fotbalového hřiště.

Na východní straně je vymezen Ochozským potokem a komunikací na jeho břehu.

Na západní straně soukromými pozemky – zahradami (kde je plánována nová funkční plocha – bydlení v rodinných domech) a dále polní cestou.

Na severní straně hranicí pozemku 1932/7.

Na jižní straně pak komunikací, vedoucí od křižky k Ochozskému u potoku.

Úvod – cíle a účel pořízení územní studie

Územní studie prověřuje a posuzuje možnosti komplexního urbanistického řešení plochy občanského vybavení OS, která je dle Územního plánu Ochoz u Brna určena pro tělovýchovu a sport, kde se nachází stávající fotbalové hřiště.

Tato studie byla zpracována na základě úvah o potřebách jeho rozvoje. V posledních letech zaznamenal fotbalový oddíl významný rozmach. A to jak v počtu aktivních členů, tak i v kvalitě fungování. Z tohoto důvodu začíná oddíl narážet na limity fotbalového hřiště - kapacitní i kvalitativní. K zápasům a tréninkům používá travnatou plochu, která je více než 65 let stará a během těchto let na ní byly provedeny pouze dílčí svépomocné úpravy. V porovnání s ostatními fotbalovými kluby podobné velikosti zaostává zejména v kvalitě travnatého povrchu.

Hlavním cílem je prověření možností rozvoje stávajícího fotbalového oddílu a uspokojení jeho potřeb modernizací, navýšením kapacity s návazností na obslužné plochy, společně s technickým a provozním příslušenstvím, tak aby tyto činnosti neprobíhaly živelně a chaoticky, a aby bylo jasné, k jakým řešením má celý sportovní areál v budoucnu směřovat.

Cílem v první fázi je kompletní rekonstrukce fotbalového hřiště. V dalších fázích je třeba navýšit kapacitu a modernizovat areál, aktualizovat či navýšit obslužné plochy, technické a provozní příslušenství, dopravní řešení. V neposlední řadě je také snaha o přidružení jiných sportovních aktivit

(např. tenis, volejbal) a vytvořit komplexnější sportovní areál. K areálu budou přidruženy např. tenisové kurty.

Nyní provozuje fotbalový oddíl tým mužů a šest aktivních týmů mládeže v pěti různých kategoriích. Celkový počet aktivních členů, kteří používají hřiště i více než třikrát týdně, již nyní přesahuje stovku. Do budoucna se počítá s rozšířením oddílu o kategorii dorostenců a starých pánů, takže se počet aktivních členů bude dále navyšovat na cca 150.

Fotbalový oddíl udržuje fotbalové hřiště včetně fotbalových kabin a okolí. V zimě trénuje částečně v místní Sokolovně. Ta však nedosahuje parametrů vhodných na plnohodnotný trénink. Proto většina zimních tréninků probíhá v okolních obcích s většími tělocvičnami nebo venkovním umělým povrchem. Tréninky tedy probíhají celoročně. Kromě běžných tréninků a zápasů se na hřišti pořádají fotbalové turnaje a letní fotbalové kempy. Na těchto akcích se může v areálu pohybovat i více než 200 lidí.

Zadání studie – požadavky na řešení územní studie

Požadavky, vyplývající z ÚP

Územní studie respektuje urbanistickou koncepci dle ÚP, hodnoty sídla a krajiny, zejména jejich dominanty a krajinný ráz. Bude uplatněn systém regulativů ÚP.

Pro plochu OS bylo v územním plánu stanoveno funkční využití:

Hlavní využití: plocha je určena k umístění činností, dějů a zařízení sloužících k uspokojování tělovýchovných, sportovních a rekreačních potřeb občanů.

Přípustné využití:

- činnosti jsou sportovní a tělovýchovná zařízení, rekreační, kulturní a společenské využití
- na ploše stávající rekreační louce Pod Hádkem lze umístit stavby provozního a hygienického zázemí, a to venkovského charakteru, odpovídající přírodnímu prostředí okolí.

Podmíněně přípustné využití:

- stravovací a bytovací zařízení, doprovodné služby, maloobchod, technická a dopravní zařízení

Nepřípustné využití:

- veškeré činnosti a zařízení, které narušují prostředí, nebo takové důsledky vyvolávají druhotně

Podmínky prostorového uspořádání a ochrany krajinného rázu:

- výšková regulace zástavby – maximálně 2 nadzemní podlaží + podkroví

Dále je nutno

- respektovat území Chráněné krajinné oblasti Moravský kras
- respektovat ochranná a bezpečnostní pásma technické infrastruktury
- respektovat obecné podmínky pro ochranu veřejného zdraví s ohledem blízkosti plochy bydlení
- respektovat průchody územím
- opatření proti zaplavení
- respektovat požadavek parkování v rámci vlastních pozemků investorů

Stávající stav užívání areálu sportovním klubem

V současné době je ve fotbalovém klubu 1 tým mužů, 6 týmů mládeže, dále rozšíření o dorostence a seniory. Členů jednoho týmu je 15-20. Po rozšíření může být celkem až 150 aktivních fotbalistů.

Areál je v sezóně využíván každý pracovní den v týdnu a o víkendu podle rozpisu domácích zápasů. V současné době trénují už nyní 3 týmy najednou (45-60 lidí) ... více se na hřiště nevejde.

V současné době je tenistů 14, ale předpokládá se s navýšením základny až na 40 členů.

Kapacita stávajících fotbalových kabin je na hranici jen pro fotbalisty. Pro tenisty musí být nové zázemí (rozšíření stávajících kabin nebo nové samostatně).

Investorem stanovené priority, ze kterých vychází urbanistické řešení studie :

- 1) Kompletní rekonstrukce stávajícího fotbalového hřiště – nový povrch – přírodní nebo umělá tráva
 - V souvislosti s novým povrchem je třeba vyřešit zavlažování – ve studii umístění retenční nádrže o objemu minimálně 150 m³, (zdroj vody pro závlahu - nový vrt, prohloubení studny)
 - vyrovnaní terénních nerovností hřiště, nový podklad hřiště včetně drenážního odvodnění, nový travnatý povrch včetně automatické závlahy
 - kontejner pro vývoz trávy
 - externí sklad na pomůcky (možno i jako přístavek kabin)
 - Parkoviště u stávajících kabin, včetně odvodnění do retenční nádrže
- 2) Tréninkové hřiště pro fotbal a jiné sporty
 - možnost vybudování s návazností na rekonstrukci stávajícího hřiště
 - rozměry minimálně 26 x 46m
 - osvětlené
 - přírodní tráva, případně v budoucnu umělá tráva
- 3) 2 antukové tenisové kurty, zázemí pro tenisty – šatny, sklad cca 6x3m
- 4) Občerstvení, bistro, venkovní posezení...
- 5) Workoutové hřiště
- 6) Atletická dráha
- 7) Případné další hřiště – plážový volejbal

Pozn.: Nový vrt – studna bude řešena investorem ve spolupráci s hydrogeologem.

Parkování bude řešeno dvojnásobně – trvalé v prostoru stávajících kabin, rezervní volné plochy pro ojedinělé nárazové akce – v okolí s návazností na areál. Celkové možnosti parkování by mělo být pro i více, než 200 lidí. Minimální počet 50-60, lépe víc.

Dopravní řešení - areál v místě stáv. kabin by měl umožnit průjezd požárních vozidel, popelářů a autobusu.

Průjezdy územím – je třeba zachovat průjezd k navrhované funkční ploše bydlení (v územním plánu návrhová plocha SO, č.7) – „průjezd A“, a také průjezd jižní částí areálu k soukromé zpevněné cestě (parc.č.525) – „průjezd B“

Snaha o zachování stávajících rozměrů fotbal. hřiště – snahou je maximální možné zachování stávající velikosti hřiště. Zmenšení možné je, avšak mírné, ne zásadní

Nutné je oplocení areálu (alespoň nového hřiště s umělým povrchem, tenis. kurtů)

Popis navrženého urbanistického řešení

Urbanistické řešení vychází ze stávající situace a dopravních a prostorových možností areálu. Před stávajícím fotbal. hřištěm a objektem šaten se nachází volná, zpevněná (mlatová) plocha cca 35x60m, která slouží víceúčelově k parkování, shromažďování a otáčení vozidel. Plocha je nečleněná, neorganizovaná. Za stáv. hřištěm se nachází polní cesta, která vede stávajícím mostem přes potok, vzdálený od hranice hřiště cca 20m. Z toho vyplývá, že velké fotbalové hřiště se dá posunout a limitujícím je most. Za ním a polní cestou pořád zůstává volná plocha, možná k využití.

V zadání jsou dvě hlavní témata – modernizace fotbalového areálu a vybudování tenisových kurtů s příslušným zázemím. Obě funkce mohou ležet spolu ve vzájemné blízkosti a v provozním a

technickém zázemí se prolínat. Zároveň je tu požadavek na vytvoření zázemí pro občerstvení. Vzhledem k těmto okolnostem bylo usouzeno, že není vhodné zázemí pro tenis a fotbal rozdělovat do dvou lokalit, obě funkce mohou využívat jedno zázemí a vzájemně kombinovat, spolu se společenskou částí (s občerstvením) pro veřejnost. Je tedy dobré umístit 2 požadované tenis. kurty do volné plochy u stávajících šaten. Pro vytvoření dostatečně velké plochy pro tenis. kurty, společenské zázemí a další, bylo rozhodnuto posunout velké fotbalové hřiště směrem na sever až po stáv. most. Tímto byla vytvořena velká plocha, která pojme oba tenis. kurty, zázemí fotbalu, tenisu, občerstvení, parkování.

Nová plocha, která vznikla posunem hřiště je organizována tak, že dva kurty jsou umístěny na protilehlé straně od objektu šaten a mezi nimi vzniká velká univerzální shromažďovací a manipulační plocha, která slouží zároveň i pro otáčení velkých vozidel, které musí projet územím – hasiči, popeláři, autobus. Před tenis. kurty (směrem k rodinným domům) vznikne parkoviště s kolmým stáním po obou stranách komunikace. To bude odděleno od ostatního území požadovanými komunikacemi – průjezdy „A“, „B“.

Vzhledem ke spojení provozního a technického zázemí tenisu a fotbalu v jedné lokalitě se jeví jako logické umístit nový objekt provozního a technického zázemí tenisu (a rozšíření fotbalu) jako přístavbu, popř. samostatně stojící objekt hned vedle stávajícího objektu šaten.

V tuto chvíli neexistuje přesné zadání – rozsah, velikost, tudíž je vyčleněna celá volná plocha podél potoka. Budovu je možno pojmout jako prodloužení stávající s navazujícím ochozem, možno zastavět venkovní prostor pod přesahem na sloupech, možno pojmout jako solitér.

Uvažované retenční nádrže pro zavlažování hřiště jsou navrženy na volné ploše mezi kurty a novým objektem šaten v pásu u nového fotbalového hřiště. Pokud nebude objekt nového zázemí zasahovat až ke hřišti, je možno umístit nádrže i zde. Nádrže by měly být pochůzí, pouze s revizními poklopy. Je možno použít prefabrikované plastové nádrže – např. 8-10 x 20m³, nebo prefabrikované betonové – např. 3-4 x 68m³, nebo je možno vytvořit systém retenčních nádrží na míru.

Jelikož je nová, posunutá poloha hřiště limitována polohou stávajícího mostu, aby byl možný za hřištěm průjezd komunikací, vzniká v severní části volná plocha cca 40x90m. Tato plocha je rozvojová, je zde navrženo tréninkové hřiště fotbalu a plážový volejbal. Vedle průjezdné komunikace je volný pás pro rezervní parkování (kolmé) při nárazových akcích několikrát do roka. Tato plocha nebude parkovištěm, ale bude volná a k dispozici pro parkování pouze výjimečně. Za tímto pásem jsou podél komunikace a hřišť rozmístěny workoutové prvky, volně přístupné i pro veřejnost.

Zásady architektonického řešení

Pro podobu nového objektu provozního zázemí nejsou stanovena žádná regulativa, mimo ty v územním plánu.

Jako vhodné se jeví spojení nové části se stávajícím objektem šaten a sjednocení do jednoho objektu s provozním propojením. Architektonicky by tak vzniknul jeden objekt – protažený ze stávajícího, architektonicky – vzhledově sjednocený. Vhodné je využít výškových poměrů – členění terénu. Tato studie však striktně nestanovuje, zda má být nová část spojena se stávající v jeden celek, nebo zda má být samostatně stojícím objektem. Jde spíše o doporučení. Řešení bude vycházet z požadovaného rozsahu a konkrétního zadání.

Tvarová regulativa střešů nejsou stanovena. Požadovaný venkovský charakter prostředí je dán pouze prostorovými regulativy (max.podlažnost, výška) a to i vzhledem k tomu, že se jedná o

veřejnou stavbu se sportovní náplní, různorodý charakter stávající okolní zástavby.

Zásadou architektonického řešení hřišť a mobiliáře by měla být tvarová, materiálová a barevná jednoduchost a sjednocení v rámci jednotlivých celků. Důraz by měl být kladen na použití pokud možno přírodních materiálů – dřevo, kámen, kov, beton, cihla. Přírodní charakter mobiliáře a herních prvků může být podpořen použitím např. akátové kulatiny, jednotným přirozeně šedým odstínem kovových prvků, přirozeně stárnoucích materiálů apod.

Stanovení funkčních a prostorových regulativ

Podmínky funkčního využití ploch :

Obecně je nutno dodržet podmínky, dané platným územním plánem (viz kap. „Zadání studie – požadavky na řešení územní studie“, odst. „Požadavky, vyplývající z ÚP“

Funkční využití jednotlivých částí areálu, navržené v této studii, je dáno plošným rozdělením do jednotlivých etap (viz kap. „Etapizace). U ploch etap I. a II. se do budoucna nepředpokládají změny hlavní náplně. Plochy III. a IV. slouží víc jako rezervní s tím, že tato studie sice řeší jejich možnou podrobnější náplň, ale jedná se spíše o příklad využití a v budoucnu se může v rámci dodržení podmínek UP měnit.

- **I. etapa** – hlavní využití – velké fotbalové hřiště.

- **II. etapa** – hlavní parkoviště pro sportovní areál,
- hlavní veřejný prostor – shromažďovací a manipulační

- **III. etapa** – rezervní – hlavní využití :

Velikostně vhodné (a navržené) plochy pro :

- dva tenis. kurty, přístavbu šaten (rozšíření provozního zázemí a občerstvení) – viz návrh.

Alternativně je možné využití pro děti – dětské hřiště/ pumtrack/ skatepark aj. obdobné sportovní využití

- **IV. etapa – rezervní** – hlavní využití :

Velikostně vhodné (a navržené) plochy pro :

- běžecká dráha
- workoutové hřiště
- tréninkové fotbalové hřiště
- plážový volejbal
- nová lávka u objektu šaten

Alternativně je možné využití pro děti – dětské hřiště/ pumtrack/ skatepark aj. obdobné sportovní využití

Je třeba dodržet následující :

- Dodržení podmínek regulativ dle platného UP
- Dopravní napojení nové sousední funkční plochy bydlení na východní straně dle územního plánu (průjezd „A“)
- Zachování stávajícího průjezdu – napojení stáv. soukromé cesty (průjezd „B“)
- Respektování navrženého koridoru nadzemního vedení VN. Jeho rozsah může být příp. korigován

- Dodržení velikostí jednotlivých hřišť
- Zachování prostorových parametrů pro příjezd, parkování a otáčení autobusu (dl.15m), vozidel pro odpad , požární techniky (dl. do 10m) a sanitky – vytvořením manipulační a shromažďovací plochy před objektem šaten

Doporučená regulativa :

- U nového objektu šaten dodržet přední linii stavby (fasádu směrem do veřejného prostranství) v protažení fasády (příp. ochozu) stávajícího objektu šaten. Případné porušení tohoto doporučení bude náležitě odůvodněno urbanistickým a architektonickým záměrem a konceptem s fungujícím provozem.

Dopravní a provozní řešení

Navržené řešení zachovává stávající dopravní vazby, propojení a průjezdy. Počítá se s propojením nové sousední funkční plochy bydlení na východní straně dle územního plánu (průjezd „A“) a zachování napojení stávající soukromé cesty (průjezd „B“). Příjezd do hlavní části areálu je z místa od „křížku“ po stávající komunikaci, která je sice úzká, ale obousměrná a v budoucnu se plánuje její rozšíření. Za hlavním hřištěm (mezi rezervními tréninkovými) bude stáv. komunikace narovnána – vznikne místní obecní komunikace šířky 3,5m.

Jelikož je příjezdová komunikace slepá, pak v areálu musí být vytvořen prostor pro otáčení hasičů a popelářů (tzn. nákladní auto do 10 m). Dále je vhodné, aby v areálu mohl zaparkovat autobus, vytočit se a odjet. K otáčení těchto vozidel slouží velká shromažďovací plocha mezi objektem šaten a tenis. kurtů o velikosti cca 20x50m. Pro vytočení největšího z vozidel – autobusu dl.15m stačí teoreticky poloviční plocha. Parkování autobusu je možno ve spodní části vedle objektu šaten. V horní části této plochy – navazující na fotbalové hřiště se nachází retenční nádrže. Aby byl zamezen pojezd v místě nádrží, je terén na nich vyvýšen - vysvahován s možností různého pojednání – např. stupňovitého posezení, apod. Tím je využita nutná přechodová plocha mezi nižší úrovní shromažďovací plochy a vyšší fotbal. hřiště.

Parkování :

Pro sportoviště s diváky typu fotbalové hřiště nebo stadion se počítá 12-15 návštěvníků na jedno stání (pro účel této studie počítáno 10). K tomu se připočte parkování pro sportoviště tréninkové rekreační - kurty v počtu 1 - 2 návštěvníci, stadion 2 návštěvníci na jedno parkovací stání. Kromě toho by se mělo uvažovat i s příjezdem a parkování autobusu (vedle objektu šaten).

Ve všední dny je fotbalové hřiště využíváno pro trénink cca 45-60 sportovci. Pro tento účel je navrženo hlavní parkoviště u příjezdu do areálu, které pojme cca 28 stání (zahrnuje i stání pro osoby ZTP). Kapacita více méně odpovídá 1-2 sportovci na 1 stání. Lze předpokládat, že nějaké parkování může vzniknout i v rámci plochy „průjezdu A“. V případě nutnosti lze pro běžný tréninkový den omezeně využít i část shromažďovací plochy a nebo vytvořit několik stálých parkovacích stání na horním břehu potoka, přístupných přes lávku.

Pro velké, výjimečné a nárazové akce typu sportovní den lze po předchozím vyřízení a povolení využít pro parkování volné plochy podél horního břehu potoka, podél zadní cesty za velkým fotbalovým hřištěm a na volné ploše vedle navrženého volejbalového hřiště. Počet těchto výjimečných stání je cca 76.

Běžný treninkový den :

- počet lidí – 45-60, stálé parkoviště - 28 stání + cca 4 na břehu ... vyhovuje pro cca 50-60 lidí

Velké sportovní akce :

- počet sportovců cca 100-150 ... vyhovuje cca 75 stání

- počet návštěvníků cca 200 ... vyhovuje cca 20 stání.

Celková kapacita parkování pro nárazové akce ... 28+4 (stálá) + 76 = 108 stání .

Navržené kapacity parkování vyhoví.

Pěší pohyb

Hlavní pěší pohyb severojižním směrem se počítá na horním břehu potoka ve spojení s posezením na vyšším břehu. Vzhledem k nutnosti oplocení velkého hřiště a omezeným prostorovým možnostem se předpokládá, že oplocení dorazí až k potoku, který bude přirozenou bariérou. Za jistých kompromisů by snad šlo oplotit hřiště i ze strany břehu – cca 1-2m od hrany a tím umožnit jakousi pěšinu kolem potoka i na této straně. Není to však optimální řešení. Pěší trasa na opačné straně areálu by byla teoreticky možná, pokud by běžecká dráha zůstala vně oplocení. Rovněž by to znamenalo nějaké prostorové kompromisy. Ve studii je v tuto chvíli navrženo oplocení až k potoku a dráha je také jeho součástí. Je možno průchod umožnit rovněž nějakým systémem bran s nějakým režimem odemykání. Také se zatím neví, jak bude řešena sousední obytná funkční plocha, která může do věci vnést jiné řešení.

Pěší pohyb západovýchodním směrem umožňuje stávající lávka ve vstupní části shromažďovací plochy a pro posílení a pohodlnější vstup na tuto plochu je navržena nová lávka mezi novým objektem šaten a hlavním hřištěm. V severní části je pěší pohyb podél komunikace přes most a kolem parkového prostředí workoutových prvků.

Etapizace

Návrh počítá s tím, že nebude celý areál vytvořen naráz, a že bude budován postupně, rozdělen do několika etap. Jednotlivé etapy lze v rámci možností i kombinovat, avšak některé související části je nutno provést naráz. Je však třeba mít projekčně připravené jednotlivé etapy s předstihem tak, aby ty dřívější nemohly zkomplikovat ty pozdější a to zejména z důvodu stísněných prostorových poměrů a nebo nutnosti provedení různých příprav v dřívější etapě pro pozdější.

Každou etapu je nutno plánovat a řešit se zvláštním důrazem důležitostí a ohledem na protizáplavová opatření.

1. etapa :

- terénní úpravy a vybudování velkého fotbalového hřiště v nové poloze s novým povrchem, ve zvýšené úrovni s ohledem na opatření proti záplavám
- související drenážní systém nového povrchu s odvodněním hřiště do retenčních nádrží
- retenční nádrže pro zavlažování hřiště v suchých obdobích
- vybudování dostatečného zdroje vody – např. nový vrt – studna
- příprava plochy pro kontejner na trávu
- vytvoření (narovnání) komunikace za hřištěm u mostu (popř. i revitalizace mostu) a s tím související protizáplavová opatření (např. odvodňovací žlab – koryto podél cesty s havarijními vpustmi)

2. etapa

- nové parkoviště ve vstupní – příjezdové části s odvodněním do retenčních nádrží
- vytvoření centrálního shromažďovacího a manipulačního prostoru – zpevněná plocha

3. etapa :

- tenisové kurty
- přístavba šaten – rozšíření provozního a technického zázemí pro tenis i fotbal

4. etapa

Zbývající prvky a úpravy - možno řešit jednotlivě v jakémkoli pořadí (možno s předchozími kombinovat)

- běžecká dráha
- workoutové hřiště
- tréninkové fotbalové hřiště
- plážový volejbal
- nová lávka u objektu šaten

Popis hřišť

Hlavní herní plocha – Velké fotbalové hřiště

- bude o cca 20m posunuto směrem na sever. Nové vnější rozměry zůstanou podobné, Šířka hřiště zůstává stejná, délka o cca 2m kratší. Povrch – umělá tráva. Pod povrchem bude položen drenážní systém, odvodněn do retenčních nádrží. Nový povrch bude zavlažován.

Tenisové kurty

- umístění v nově vzniklé volné ploše před objektem šaten. Rozměry vyhovují typologickým požadavkům na 2 tenisové kurty – 2 x 18,29 x 36,58m. Povrch bude antuka.

Malé fotbalové hřiště – tréninkové

- umístění v severní části za komunikací. Povrch bude buď přírodní trávník, nebo v budoucnu umělý. Rozměry 26 x 46m + 2m na každou stranu

Plážový volejbal

- umístění v severní části za komunikací. Povrch bude písek. Vnější rozměry 16 x 26m, což vyhovuje nejnáročnějším požadavkům.

Workoutové prvky

- rozmístění podél severní komunikace, vedoucí od mostu. Před nimi se nachází volný pás pro výjimečné parkování pro nárazové akce. Místo pro tyto prvky je lichoběžníkového tvaru, což umožňuje variabilitu velikostí a sestav prvků podél komunikace. Bezpečné zóny prvků by neměly zasahovat do plochy hřišť. Je možné, že zasáhnou do volného pásu směrem ke komunikaci.

Umístění workoutových prvků podél cesty vně oplocení umožňuje užívání těchto prvků nejen pro členy sportovních oddílů, ale také pro veřejnost, a to v atraktivní lokalitě v zeleni. Snahou je vytvoření charakteru parkového prostředí, procházky a sportu v přírodě kolem potoka. Prvky by měly být přírodního charakteru - např. z přirozeně rostlé akátové kulatiny, která je velmi trvanlivá a zapadá do tohoto přírodního parkového konceptu. Viz např. prvky firmy Acerwoodway s.r.o.

Běžecká dráha

Umístění podél západní strany velkého fotbalového hřiště. Povrch může být antukový, umělý, apod.

Oplocení

Vzhledem ke zvolenému urbanistickému konceptu a stísněným dopravním podmínkám u příjezdu k centrální volné shromažďovací ploše, bylo jako vhodné řešení zvoleno oplocení pouze ploch hřišť a chránit jejich speciální povrch před okolním prostředím. Centrální shromažďovací prostor před objektem šaten bude tedy volně přístupný veřejnosti. Tím, že nebude oddělen oplocením od komunikace ani k jeho příjezdové části, umožní průjezd – resp. otočení vozidel hasičů, popelářů a autobusu. Investor si je vědom, že i tato plocha by měla být chráněna před vandaly, což bude řešeno technicky – např. kamerovým systémem stejně, jako všechny ostatní veřejné prostory. Snahou je, aby z této plochy vzniklo jakési „náměstí“ či veřejné prostranství, víceúčelová shromažďovací plocha, která slouží pro lidi při velkých (nejen) sportovních akcích.

Jižní část - Počítá se s oplocením tenis. kurtů - vysoké, které by bylo součástí i oplocení areálu. Dále se počítá s vysokým oplocením za brankami fotbalu - tak, jak to je teď (v jižní části společně s tenis. oplocením).

Západní část oplocení - až na hranicích pozemků-zahrádek - běžecká dráha uvnitř areálu. Tady je jakási nevýhoda, že kolem areálu nebude průchod. Pokud by měl být, znamenalo by to pravděpodobně o ten průchod zúžit hřiště (2 dráhy po 1,22m, 2m od zábradlí). Také ale mohou být dráhy vně areálu -nechráněné jako pěší průchod, popř. pro použití veřejnosti, oplocení na hranici hřiště v místě zábradlí.

Východní část- hranicí bude potok - severní a jižní projde až k potoku. Nutno pak vyřešit se správcem toku - odjímatelné části, ale výhodou je, že druhý břeh je komplet přístupný. Pokud by zde měl být průchod, pak by byl od horní hrany břehu v šířce cca 2-3m s lavičkami a plot místo zábradlí. (mobiliář min. 2m od horní hrany břehu).

Severní část - oplocení cca 0,5-1m od komunikace za brankou.

Oplocení cvičného fotbalu a plážového volejbalu. Pokud by bylo nutné - opět lze oplotit pouze obě hřiště (naráz, nebo každé zvlášť) . Je nutno vyřešit bezpečné zóny kolem workoutových prvků mimo oplocení (a samozřejmě mimo hřiště i v případě bez oplocení)

Průchody územím

V dalších fázích bude zvážena pěší prostupnost územím - zda je vhodné umožnit veřejnosti projít areálem, či bezprostředně kolem areálu, a to i s ohledem na skutečnost, že v dnešní době není oplocen. Na východní straně bude vždy možno obejít území druhým břehem potoka, což ještě více usnadní případné vybudování nové navržené lávky u objektu šaten. Na západní straně by bylo vhodné oplocením uzavřít a chránit i běžeckou dráhu. V tomto případě by byl průchod tímto územím běžně veřejnosti omezen. Možno je zvážit, zda by se oplocení posunulo a uzavřelo pouze hřiště. Variantou je, umožnit pomocí uzamykatelných bran průchod kolem hřiště v určitých hodinách, popř. za nějakého režimu a podmínek. Oplocení u potoka bude v délce 6m od hrany břehu demontovatelné pro zpřístupnění správce toku.

Výškové členění, návrh opatření proti zaplavení hlavního hřiště

Plocha areálu je téměř rovinatá s lokálními terénními nerovnostmi a výškovým rozdílem nejnižší jižní části (průjezd „A“) a nejvyšší severní téměř cca 3m. V současné době tento rozdíl není moc patrný, protože stávající hřiště je v jiné poloze, než navržené a jednotlivé plochy kolem něj jsou spíše neorganizované, roztáhlé a tím je také převýšení pozvolné. Stávající hřiště, které bylo vybudováno před desítkami let také vykazuje výškový rozdíl severní a jižní strany cca 1,1m.

Nové navržené řešení zohlednilo terénní nerovnosti a zároveň „zhuštění“ různých ploch, kde jsou požadavky na jejich absolutní vodorovnost (tenis kurty, velké fotbalové hřiště, volejbalové a treninkové hřiště) a dále plochy, které až tak vodorovné být nemusí (parkoviště, shromažďovací plocha ...), ale nemohou být vyloženy šikmé. Výškové přechody jsou pak místy řešeny např. opěrnými zídками (např. u tenis. kurtů, běžecká dráha vyvýšená na začátku u průjezdu „A“ a zaříznutá do terénu na konci u kontejneru), dále pak přechodovými travnatými pásy (u parkoviště, tenis. kurtů, zadní cesta, apod.)

Při výškovém řešení **v každé fázi a části areálu je zvlášť důležitá nutnost zabránit záplavám** nového fotbalového hřiště ze strany potoka i z převýšených polí na severovýchodní straně. Jako jeden z problémů se jeví stávající most, který je nízko nad korytem potoka a při jeho častém ucpání naplaveninami dojde k přelivu a zaplavení části stávajícího hřiště. Dále jsou to výše umístěná pole na severovýchodní straně.

Z tohoto důvodu se doporučuje celkové zkapacitnění koryta potoka zvýšením západního břehu a jako hlavní prostředek proti záplavě zvýšení úrovně nové zadní cesty tak, aby nedošlo k přelivu přes ni. Zároveň by měla být zvážena revitalizace mostu – jeho přebudování - zvýšení, navýšení kapacity průtoku pod ním, zabránění jeho ucpání, atd. Nová cesta by měla být min. ve stejné výškové úrovni, jako je most, avšak doporučuje se výše. Měla by působit něco jako „hráz“ s odvodňovací žlabem – korytem podél a možnými havarijními vpustmi na horní straně s odtokem do koryta pod mostem.

Výšková úroveň nového velkého hřiště byla ve studii zvolena dle nejvyššího bodu přilehlé hrany břehu (v jeho nové poloze u mostu) a počítá se zároveň s navýšením hrany břehu po celé délce. Doporučuje se však umístění aspoň do úrovně cesty. Je třeba si také uvědomit, že tak jak tak dojde k navýšení oproti původnímu terénu průměrně o cca 1m (ve spodní části až o 1,4.). Částečně lze násypy vykompenzovat tím, že horní severozápadní cíp bude zaříznut do zvedajícího se terénu a těmito výkopy dorovnat bilanci. Navýšení terénu u břehu potoka bude navazovat na dosavadní sklon břehu (a nesmí převýšit protější břeh).

Úroveň přilehlé běžecké dráhy je ve stejné úrovni, což způsobí výkopy v severní části a násypy s opěrnou stěnou v jižní části. Předpokládá se, že je vhodné, aby úroveň dráhy byla stejná, jako úroveň hřiště s možným umístěním laviček, sledováním zápasu. apod. V jižní části lze alespoň částečně dorovnat násypem terén k vyvýšené části běžecké dráhy, avšak tyto pozemky - plochy nespádají do řešeného území. Toto téma by mělo být předmětem projekčního řešení průjezdu „A“, popř. navazující obytné plochy.

Hlavní shromažďovací plocha je velmi mírně šikmá, a to tak, aby byl zachován stávající vstup do šaten (možno zvážit mírné zvýšení a úkor stáv. schodišťových stupňů). Tato plocha se mírně zvedá až ke zvýšené úrovni tenis. kurtů a k retenčním nádržím. Zde je pak třeba překonat výškový rozdíl cca 1,4m až k úrovni fotbalového hřiště. K tomu bude sloužit násyp na retenčních nádržích, jejichž konstrukci je možno využít pro nějaké odstupňování, např. stupňovité posezení, apod. Z horní úrovně – fotbal. hřiště lze pak podobným odstupňováním či zešikmením nastoupat až k možné terase 2.np objektu technického a provozního zázemí, kde se může odehrávat např. občerstvení.

Plocha kurtů je mírně zvýšena oproti parkovišti a shromažďovací ploše, se kterou se výškově potká v její horní části, kde je vstup na kurty. Dále pak pokračují opěrné stěny, které vyrovnávají výškový rozdíl kurtů oproti fotbal. hřišti tak, aby za oplocením už byla vodorovná plocha hřiště.

Plochy tréninkového hřiště a plážového volejbalu jsou výškově umístěny také s požadavkem proti záplavě nad nejvyšší bod přilehlého terénu u břehu potoka. Plocha je téměř rovinatá a je o něco výš, než cesta.

Upozornění ! Podrobnosti studie neumožňují detailní řešení a konkrétní výškové úrovně jsou spíše odhadem. Studie poukazuje na možná problematická místa, která je nutno správně vyřešit v dalších (projektových) stupních ve spolupráci se specialisty na záplavy, vodohospodářem, správcem vodního toku, projektantem dopravních staveb apod. **Každou etapu je nutno plánovat a řešit se zvláštním důrazem a ohledem na protizáplavová opatření.**

Objekt provozního a technického zázemí. šaten, občerstvení

Pro tento objekt nebylo stanoveno přesné zadání. Vychází se z toho, že je nutno vybudovat nové šatny pro tenisty. Stávající šatny a umývárny jsou na hranici kapacity pro fotbalisty. Dále je nutný nový sklad pro pomůcky tenisu, zázemí pro občerstvení, bistro, venkovní posezení. Kapacity šaten pro tenis a fotbal lze vzájemně kombinovat.

Pro účely této studie byl autorem vytvořen pouze předběžný odhad výčtu a kapacit možných prostor s ohledem na základní vyřčené požadavky s tím, že konkrétní zadání se může v budoucnu lišit :

1.np	
<u>Sklad – 6x3</u>	18m ²
<u>Bufet – 6x4.5</u>	27m ²
<u>Wc pro veřejnost - 200 lidí</u>	20-25m ²
2.np	
<u>Šatny – skříňkové 2x 8 lidí – 2 x 3,5x2,8m</u>	2x10m ²
<u>Sprchy+wc – 2 x 3,5x2,8m</u>	2x10m ²
<u>Kancelář – šatna trenérů – 2,5x3,5m</u>	9m ²
<u>4 kab. ženy</u>	
<u>2-3 kab. Muži+ 2 pis.</u>	
<u>Celkem čistá podlahová plocha</u>	116-120m²
Koef. komunikací a tech. zázemí	1,35
Koef. konstrukcí	1,25

Celková podlahová plocha 1,35x1,25x116 až 120 cca 196-202m²

Pokud se rozdělí na 2 podlaží, pak jedno podlaží má zastavěnou plochu cca 100m²
(umístění jednotlivých prostor v obou podlažích lze dle potřeby zaměnit)

Při zvoleném urbanistickém řešení se jeví vhodné řešení nového objektu jako přístavba ke stávajícímu. Je také možno na něj přímo navázat, např. na stávající ochoz, zastavění volného prostoru mezi sloupy pod přesahující hmotou 2.np apod. V grafické prezentaci objemového řešení je zvolena přístavba jako přímé protažení a navázání na stávající objekt. Hmoty je protažena až k terénnímu rozdílu v místě retenčních nádrží, které je možno zakomponovat jako vyřešení terénní nerovnosti a vzniku rampy či stupňovitěho posezení s výstupem na horní terasu 2.np přístavby šaten, kde by se mohlo odehrávat občerstvení.

Celé toto řešení je zatím spíše skica, která nemá přesné zadání a stavební program pro tento objekt. Tato studie má poukázat na to, že lze využít různých výškových úrovní a návazností terénu k prospěchu. Konkrétní podoba objektu bude předmětem řešení architektonické studie po stanovení zadání.

Volný prostor mezi stávajícím objektem šaten a novým fotbalovým hřištěm je s rezervou dostatečný pro výstavbu nového objektu šaten, provozního a technického zázemí, jako doplnění stávajícího. Jedná se o plochu cca 16x8m v případě umístění retenčních nádrží mezi objektem a hřištěm, nebo 20x8m (bez umístění retenčních nádrží v tomto místě). Je třeba brát v potaz nutný odstup tohoto objektu od břehu potoka, který je nutno jej projednat se správcem toku. Vhodné řešení objektu jako prodloužení stávajícího bude vykazovat odstup cca 4,8 - 5m od hrany koryta.

Koncepce napojení na inženýrské sítě,

Areál a jeho objekty bude napojen na stávající inženýrské sítě, s nimiž není navrhované řešení (není známo) v kolizi.

Způsob hospodaření s dešťovými vodami

Předpokládá se maximální využití dešťových vod ze střech objektů pro zavlažování travnatých ploch hřišť. Dešťové vody budou svedeny do retenčních nádrží a připraveny k zavlažování.

Manipulační a shromažďovací plocha před objektem šaten bude zpevněná s povrchem umožňující vsakování (mlatová úprava apod.).

Zpevněné plochy parkoviště budou ze zatravněvacích tvárnic (příp. dlažba s širokými vyštěrkovanými spárami) a dešťové vody budou 100% vsakovány. Variantně bude zvážena možnost odvádět dešťové vody z parkoviště (po přečištění) rovněž do retenční nádrže pro zavlažování.

Dešťové vody z hřišť budou primárně vsakovány do podloží, popř. dle zvoleného řešení drenážním systémem odváděny do retenčních nádrží k zavlažování.

Zavlažování nového fotbalového hřiště

Pro nové fotbalové je nutno zajistit rovnoměrné zavlažování a to zejména v suchých letních měsících. Voda pro zavlažování bude brána z retenčních nádrží, které budou doplňovány z dešťových vod z hřiště (drenážním systémem) nebo dostatečným nezávislým zdrojem vody – studny, popř. vrtu. Cílem je, aby bylo možno překlenout suché období cca 1-2 týdny beze srážek. Jako nezávislý zdroj se uvažuje nový vrt, popř. prohloubení stáv. studny, který bude řešen ve spolupráci se specialistou – hydrogeologem.

Bilance spotřeby vody

Předpokládaná srážková výška (doporučená hodnota)	28mm/m ² týden
Celková spotřeba vody (28mm/m ² týden, plocha 100x70)	196m ³ /týden

V případě předpokladu zdroje vody primárně jako dešťové a zavlažování 1x týdně se zadaná kapacita retenčních nádrží 150m³ jeví jako nedostatečná a vhodná kapacita je cca 200m³.

V případě, že bude zajištěn dostatečný zdroj v suchých obdobích a je pak možno zavlažovat častěji, kapacita nádrží může být menší.

Uvedený řád kapacit retenčních nádrží není u podobných typů hřišť obvyklý. Takto velké kapacity retenčních nádrží jsou obvyklé až u velkých komplexů sportovišť (např. v Brně, Praze, apod.)

Častější způsob je, že se počítá primárně s nezávislým zdrojem vody, častějším zavlažováním a výrazně (až řádově) menšími retenčními nádržemi.

Je třeba postupovat následujícím způsobem:

- hydrogeologický průzkum – zjištění kapacity zdroje vody – studna, vrt.
- vybudování zdroje vody
- vhodné zvolení a vybudování systému retenčních nádrží – až s ohledem na zjištěné informace o kapacitě a vydatnosti zdroje vody.

Uvedené předpoklady a údaje jsou pouze úvahy a konkrétní řešení bude stanoveno v dalších stupních na základě zjištěných skutečností hydrogeologem a dalšími specialisty a ve spolupráci se specializovanou firmou na zavlažování hřišť.

Zavlažování tréninkového hřiště bude řešeno obdobným způsobem poté, co bude znám dostupný zdroj vody pro velké hřiště. Avšak s ohledem na velikost budou nároky mnohem menší a předpokládá se zdroj zavlažování od hlavního hřiště.

Možnosti sledování zápasů kolem hřiště, možnosti tribun

Vzhledem k tomu, že velké fotbalové hřiště se nachází ve stísněných podmínkách mezi potokem na východní straně a hranicemi pozemků se zvedajícím terénem na straně západní, jsou prostory pro sledování zápasů diváky omezené. Po obou stranách jsou samozřejmě pásy, které umožňují umístění sezení – lavic před zábradlím, popř. malý přístřešek, jak je tomu doposud, avšak neumožňují rozsáhlejší prvek hromadného sezení – tribunu.

Velké hřiště lze částečně sledovat z horního břehu potoka. Umístit zde posezení však lze omezeně, dle správců toku 2m od hrany břehu a pouze demontovatelný mobiliář.

Případné vytvoření nějakých prvků posezení ve svahu břehu potoka s využitím jeho převýšení nebylo správcem toku odsouhlaseno.

Další možností umístění nějakých stupňovitých prvků posezení - tribuny je na západní straně, avšak v místě běžecké dráhy. Nabízí se myšlenka mobilní montovatelné tribuny, která by se mohla operativně vystavět v libovolném rozsahu délky této strany a při zachování běžecké dráhy (např. kotvení po modulech na předem připravených patkách mimo dráhu).

Odhad investičních nákladů

(uvedené ceny jsou bez DPH)

- | | |
|--|-----------------------|
| - fotbalové hřiště 107x78– přírodní trávník | cca 8 – 10 mil.Kč |
| - zavlažování fotbal. hřiště – | cca 0,31-0,41 mil. Kč |
| - oplocení velkého hřiště (po stranách výšky 2m, za bránami 5m) | cca 0,6 mil. Kč |
| - 2 tenisové kurty – | cca 2 mil. Kč |
| - oplocení tenis. kurtů (5m) | cca 0,33 mil. Kč. |
| - běžecká dráha –antuka 1500-2000Kč/m2 (umělý trávník 3000Kč/m2) | cca 0,5-0,9 tis. Kč |
| - plážový volejbal – | cca 0,4mil. Kč |
| - oplocení volejbalu – | až cca 200tis. Kč |

- | | |
|--|-----------------|
| - systém retenčních nádrží (150-200m3) – | cca 1-2mil. Kč |
| - nový objekt provozního a technického zázemí (obest. prostor cca 750m ³ á 8000Kč/m3) | cca 6 mil. Kč |
| - tréninkové hřiště 46x26– umělý trávník (2500Kč/m2) (přírodní trávník – cca 1,4mil.Kč) | cca 3 mil.Kč |
| - zavlažování trénink. fotbal. hřiště – | cca 0,1 mil. Kč |
| - parkoviště hlavní (3000Kč/m2 x 600) | cca 1,8mil. Kč |
| - zpevněná plocha – hlavní shromažďovací prostor (2000Kč/m2 x 1000) | cca 2mil. Kč |
| - workoutové prvky (cca 10-12 prvků - není znám konkrétní rozsah) | cca 0,6mil. Kč |
| - další nezařazené související práce, zbytkové plochy, terénní úpravy ... | 1-3 mil. Kč |
| - související investice - výkup pozemků, veřejné osvětlení apod. – | neodhadováno. |

Uvedené částky jsou velmi hrubým orientačním odhadem. Vzhledem ke značně kolísajícím dnešním cenám prací i materiálů s o to větší nepřesností. Nejsou zde vyčísleny také investiční náklady na průjezdy „A“, „B“

Vypracoval Ing. Arch. Tomáš Cahel